



COMUNICADO Nº 2 (5/03/2021)

Estimados Padres y Apoderados:

Me complace saludarles con gran aprecio a cada uno(a) de ustedes y paso a comentarles dos temas de importancia. El primero, relacionado con el funcionamiento colegial y el otro, de interés sanitario general, que también afecta a las actividades escolares.

I. Temas de importancia y atención colegial:

- **La actividad colegial en estos primeros días**, se ha ido desarrollando de acuerdo a lo planificado y, como todo quehacer en donde no hay experiencia previa, se han suscitado algunos problemas al inicio de la jornada, como también, en lo referido a la emisión de algunas clases online. Todo lo anterior se ha ido solucionando de manera oportuna, y las faltantes, se solucionarán en los próximos días.
- Como archivo adjunto, compartimos un tutorial dirigido a los apoderados y estudiantes, especialmente a las familias nuevas, con el objetivo de instruirles en la **buena utilización de las herramientas del Portal**.
- **Uso de la plataforma Blink**. Todos tienen que usar el **email institucional** y la misma contraseña, BLINK2021. Una vez que entren, tendrán que cambiarla obligatoriamente por una propia. Los alumnos y alumnas podrán ingresar con su usuario y contraseña Blink o con el Log In de Google. Está todo muy bien explicado en el tutorial.
- Hoy a la tarde quedará publicada la tienda online con las **mochilas digitales** de aquellos estudiantes que utilizan libros editoriales.
- Se enviará, a sus correos la **nueva encuesta vinculante**, en la cual se le consultará nuevamente a usted, en su condición de apoderado, si enviará a su hijo(a) a clases a partir de la semana del lunes 15 de marzo. Les comento que la deben responder TODOS(AS), indistintamente si su pupilo se encuentra ya participando de ellas (clases presenciales).
Es importante informarles que tenemos 1.300 alumnos y alumnas participando presencialmente de las clases, de un universo total de 2.051 estudiantes. La encuesta señalada también nos permitirá **sondear su opinión** frente a dos posibles opciones que podríamos estudiar a futuro en lo referido a la presencialidad de los estudiantes en el colegio.
 - 1) La primera opción dice relación con lo que actualmente estamos desarrollando, clases presenciales día por medio para cada grupo curso.
 - 2) La segunda opción consultará si usted preferiría que la presencialidad de los estudiantes fuese semana por medio.

Todo lo planteado, en algunos casos, por el aforo límite que tenemos en algunas salas de clases podría implicar, dependiendo del interés por la presencialidad, que la frecuencia de clases presenciales fuese más espaciada (cada dos días o cada dos semanas según sea la opción).

- El que alguna de nuestras Comunas retrocedan a **Fase 2, no afectará el funcionamiento colegial**, la autoridades ministeriales han permitido que los colegios puedan funcionar con sus Protocolos vigentes desde la Fase 2 hacia adelante.

- **Calendario del mes de marzo:** Les comparto las siguientes actividades contempladas en el mes de marzo.

MARZO 2021

LUNES	MARTES	MIÉRCOLES	JUEVES	VIERNES	SÁBADO	DOMINGO
1	2	3	4	5 Envío de Segunda Encuesta Vinculante	6	7 Cierre Encuesta: 23:59 hrs.
8 Inicio nuevo horario de estacionamiento Teatro Regional, todo el año: 07:00 a 08:30 hrs. (Mañana) y de 12:00 a 14:00 hrs. (Tarde) Inicio Postulación Evaluación Diferenciada Inicio inscripciones Preuniversitario Champagnat	9	10 Envío de nuevas listas de asistencia presencial por grupos. Circular de Actividades Extraprogramáticas: Ficha de Inscripción Propuesta de nuevos horarios; si es o no presencial, sincrónico, asincrónico, aforos, etc.	11	12 Se publican listados de inscritos para actividades extracurriculares, horario, responsable, lugar donde se desarrollarán, etc.	13	14
15 Asistencia presencial de acuerdo a nuevas listas grupales. Inicio Proceso de Admisión 2022: Playgroup a 2° Básico Inicio de las actividades extraprogramáticas modalidad sincrónico-asincrónico. Cuando se pase a Fase 3, será modalidad híbrida. Reuniones de Apoderados PG-B2 (MEET) 19:00 hrs.	16 Inicio clases de Ed. Física M4 (Híbrido) 15:30 – 16:15 hrs. Reuniones de Apoderados B3-B6 (MEET) 19:00 hrs.	17 Inicio clases de Ed. Física M3 (Híbrido) 15:30 – 16:15 hrs. Reuniones de Apoderados B7-M2 (MEET) 19:00 hrs.	18 Reuniones de Apoderados M3-M4 (MEET) 19:00 hrs.	19	20	21
22	23	24	25	26	27 Jornada de Participación Comunitaria (09:30 a 12:00 hrs). Modalidad: online	28 Domingo de Ramos
29	30	31				

II. Situación Sanitaria:

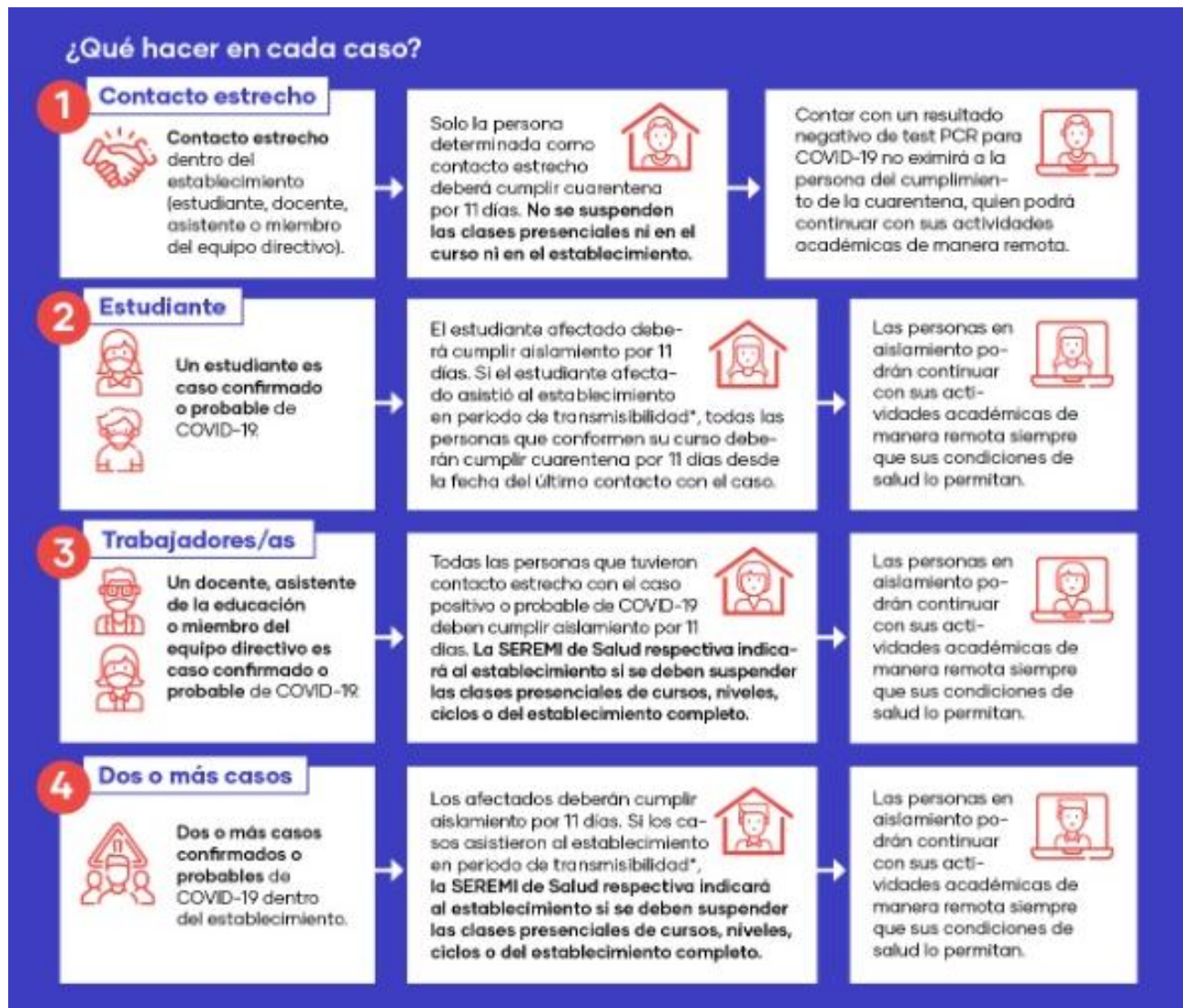
- **¿Qué sabemos sobre la transmisión de Covid-19 en los colegios?**

Niños, niñas y adolescentes (NNA) se enferman menos de Covid 19 y con sintomatología menos severa que los adultos. Las escuelas no son fuentes de contagio. El nivel de contagio en las escuelas está influenciado por la comunidad en la que se encuentra, no en sentido contrario.

En general, la evidencia internacional sobre los cuadros epidemiológicos de los estudiantes ha dado como resultado a la fecha lo siguiente: **(Fuente: Estudios de Prensa-Segpres-Gobierno de Chile)**

- 1) El riesgo epidemiológico de los estudiantes es sustancialmente menor al de los adultos. Los NNA pueden contraer el Covid-19, pero tienden a tener cuadros epidemiológicos sustancialmente menos severos que los adultos.
 - 2) Las escuelas no son determinantes en la cadena de contagios: los contagios dentro de éstas dependen de la comunidad. Las tasas de contagios dentro de los colegios dependen del nivel de contagios de la comunidad en la que se encuentren.
- **Recomendaciones Generales:** En estos tiempos de mayor tasa de contagio (vuelta a fase 2) y sus efectos negativos en la salud de la población les solicitamos:
 - 1) Tener presente, recordar permanentemente y no obviar las medidas sanitarias vigentes: uso de alcohol gel, lavado de manos frecuente, uso permanente de mascarillas certificadas, distancia física, etc.
 - 2) Estar atentos a las condiciones de salud y síntomas de las personas con las cuales se convive.
 - 3) Desinfectar y ventilar todos los espacios en donde el estudiante permanecerá en casa, de manera especial, los artefactos de uso personal.
 - 4) Evitar el contacto en espacios públicos y privados que tengan como característica la aglomeración de personas.
 - 5) Si su hijo(a), estudiante nuestro, presenta síntomas asociados al Covid-19 u otro no determinado le solicitamos **no enviarlo al colegio**. Este mismo procedimiento se debe seguir si el alumno ha estado expuesto en contacto directo con personas que hayan dado positivo con la enfermedad.

- **Protocolo de alerta temprana en contexto de Covid-19:** Les comparto el diagrama explicativo entregado por el ministerio para posibles casos de Covid-19. En caso de tener episodios de esta naturaleza, se actuará según se indica.



Aprovecho de agradecer a cada uno(a) de ustedes el apoyo brindado a la tarea colegial, como también, la comprensión y acogida en aquellas situaciones que aún falta por optimizar.

Un abrazo fraterno para ustedes y familia,

Claudio Castillo Faúndez
Rector